

Dirección de Prestaciones Económicas y Sociales

Lineamientos y Acciones ante la posible presentación

de  **VID-19**



Marzo 2020

1 Lavarse las manos frecuentemente con agua y jabón. O bien, utilizar gel a base de alcohol con una concentración del 70% o mayor. Es importante que tanto el personal como los usuarios se laven las manos:

- Antes de salir de casa
- Al llegar al trabajo
- Al acceder a cualquier instalación de prestaciones sociales incluyendo los teatros
- Al inicio de clases, cursos o talleres
- Al llegar a un evento cultural o deportivo conferencia, concurso o torneo
- Antes de preparar o servir alimentos
- Antes de comer, incluyendo snacks
- Al salir del trabajo o al terminar la clase curso o taller
- Después de ir al baño
- Después de utilizar cualquier tipo de transporte público
- Al llegar a casa



2 No saludar de mano o beso, con un ¡Hola! basta

3 Si toses o estornudas usa la "etiqueta respiratoria", es decir, tapa tu boca o nariz con un pañuelo desechable, tíralo a la basura y lava de inmediato tus manos. Si no tienes un pañuelo, cubre la boca y la nariz con el ángulo interno del codo.



4 Evita tocarte los ojos, nariz o boca, en caso de necesitar hacerlo, lávate las manos antes con agua y jabón. Si necesitas tocar la cara de otra persona, también lava tus manos.

- 5 En ninguna circunstancia se deben compartir alimentos, bebidas, vasos, cubiertos, ni utensilios de higiene personal.
- 6 No escupas y si lo haces que sea en un pañuelo desechable.
- 7 Promover el esquema completo de vacunación en todos los grupos de edad



B. Fortalecimiento de Medidas Generales de Limpieza en todos los Espacios de Prestaciones Sociales

- 1 Propiciar la ventilación de los espacios cerrados abriendo ventanas y cortinas.
- 2 Llevar a cabo limpieza diaria, con soluciones cloradas, de las superficies con las que se tenga contacto frecuente: mesas, sillas, utensilios, barandales, equipo deportivo, entre otros. Así como, con los objetos que son de uso común: teléfono, reloj checador, perillas, botones de elevador, aparatos de lectura de biométricos, etc.
- 3 Cerciorarse que a todos los botes de basura se les realice aseo diario. De igual forma, es importante, que tengan bolsas de plástico o tapa si esta puede abrirse con los pies.
- 4 Tener disponible gel antibacterial en los salones de clases y en los gimnasios spray antibacterial para que los usuarios lo usen después de hacer ejercicio o al iniciar sus rutinas
- 5 Solicitar a los alumnos y usuarios que traigan sus accesorios personales limpios y que los laven diariamente, por ejemplo, ropa, tapetes para yoga, etc.



- 6 Lavarse las manos antes y después de hacer ejercicio
- 7 Los usuarios/as que preparan alimentos en las clases de cocina deben usar cubrebocas
- 8 Los usuarios/as que están en contacto cercano con otras personas, por ejemplo, en clases de estética deben usar cubrebocas



C. Reforzamiento de Acciones del Filtro Sanitario para Niñas y Niños, así como, para Adultos y Personal de la Unidad.

1 El personal Orientador Técnico Médico realizará la actividad de filtro sanitario a todos los usuarios(as):

- Aplicar gel antibacterial a toda niña/o o persona adulta que ingrese a la Unidad, excepto lactantes.
- Preguntar por el estado de salud de los usuarios(as) en las últimas 24 hrs
- Si se detecta presencia de alguno de los siguientes signos y síntomas: febrícula, sensación de elevación de temperatura, tos, dolor de garganta, estornudos, fatiga o cansancio, o dolor de cabeza; solicitar atentamente al usuario regrese a su casa.
- En esta circunstancia se le proporcionará un cubrebocas y se le orientará para que en caso de que los síntomas aumenten de intensidad y se presente dificultad para respirar deberá acudir al médico.



3 El personal no deberá acudir a laborar si presenta fiebre, dolor de garganta, tos, estornudos, dolor de cabeza o malestar general. En este caso es muy importante que el personal informe a su inmediato superior de los motivos de ausencia.



4 Si un usuario o personal de la unidad, durante su estancia, presenta alguno de los síntomas de infección respiratoria, se le recomendará ir a su domicilio particular, a excepción que necesite atención médica; o presente datos de alarma, en cuyo caso deberá ser referido a un servicio de urgencia.

5 En caso de que deba regresar a su casa por sintomatología respiratoria, se le ofrecerá un cubrebocas y se le recomendará se traslade en transporte privado



6 Reincorporación de los usuarios al curso o taller, cuando hayan pasado al menos 14 días naturales sin síntomas clínicos.

D. Reforzamiento de los Recorridos de Saneamiento Ambiental.

1 Realizar, al menos, dos recorridos de saneamiento ambiental durante la jornada laboral, para verificar que el personal realiza la limpieza y desinfección adecuadas

2 Identificar si los y las usuarias siguen las recomendaciones de fortalecimiento de higiene y reforzarlas de manera general.



- 1 Realizar talleres sobre el Coronavirus y cómo prevenir las infecciones respiratorias con el personal y con los usuarios/as
- 2 Pegar posters y avisos para la prevención de infecciones respiratorias, así como del cuidado de los enfermos en casa, puede encontrarlos en el sitio <https://bienestarsocial.mx/coronavirus/>
- 3 Promover que las medidas de lavado de manos e higiene respiratoria se hagan también en casa y que transmitan a los demás esos nuevos hábitos



- 4 Hacer énfasis en la importancia de beber agua pura, alimentarse con verduras y frutas, dormir bien y usar ropa adecuada al clima.
- 5 Recomendar estar al pendiente de los avisos de las autoridades sanitarias sobre que otras medidas tomar.



- 6 En caso de un brote en la localidad estar preparados, con las siguientes recomendaciones:

- No consumir alimentos en el transporte público.
- No consumir alimentos preparados sin higiene (persona que prepara o sirve sin cubrebocas, persona que prepara o sirve alimentos y maneja dinero, lugares en los que no tienen facilidades para lavarse las manos, etc.)
- Evitar el contacto cercano con personas enfermas
- Tener una lista de contactos de servicios médicos públicos y privados a dónde acudir.
- Si tienen síntomas de infección respiratoria evitar salir a la calle principalmente a espectáculos o lugares concurridos. Si tienen que salir usar cubrebocas.
- Elegir una habitación para que si alguien está enfermo duerma separado de los sanos.

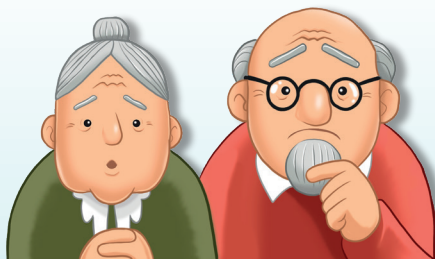


- Si se es trabajador, estar informado de los planes de emergencia de su empleador e informarlo de la necesidad de hacer cambios en los horarios de trabajo si tiene que quedarse en casa para cuidar niños o familiares enfermos.
- No ir enfermo/a al trabajo e informarse sobre las políticas para obtener tu incapacidad.
- Mantenerse en contacto con amigos y familiares por teléfono y correo electrónico.

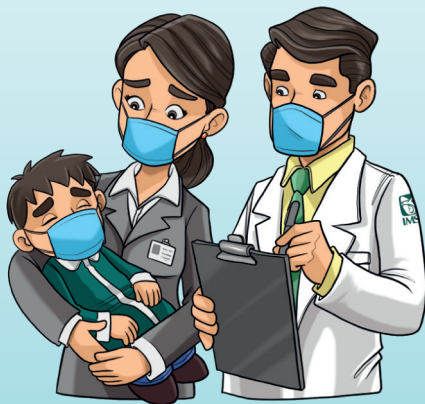


F. Ruta de Acción al Confirmarse o Detectarse dos o mas casos de COVID-19 en Usuarios o Personal de la Unidad Operativa de Prestaciones Sociales o bien en el caso de brotes localizados en el área geográfica en la que se encuentra

- 1** Si debe limitar el acceso a la Unidad y aumentar el distanciamiento social, cancele las actividades dirigidas a los grupos de mayor riesgo, por ejemplo, personas mayores y grupos de pacientes referidos con enfermedades crónico degenerativas.



- 2** En caso de identificar un número inusual de enfermos entre el personal o usuarios, solicite apoyo a la Unidad de Medicina Familiar correspondiente para el estudio epidemiológico e informe a la Delegación.



- 3** Siga las indicaciones de sus autoridades en relación con el cierre de la Unidad.

- 4** Apóyese en la siguiente tabla de "Preparación Crítica y Acciones de Respuesta para COVID-19".

Tabla uno, preparación crítica

	Sin casos	Esporádicos	Brotos aislados	Transmisión comunitaria
Escenario	No hay casos reportados	Uno o más casos importados	Los casos están relacionados a su cadena de transmisión	No es posible relacionar los casos nuevos al contacto de origen
Objetivo	Detener la transmisión y prevenir la propagación	Detener la transmisión y prevenir la propagación	Detener la transmisión y prevenir la propagación	Reducir la transmisión, el número de casos y los brotes en la comunidad
Comunicación de riesgos	Educación y comunicación activa a la comunidad	Educación y comunicación activa a la comunidad	Educación y comunicación activa a la comunidad	Educación y comunicación activa a la comunidad
Medidas de salud pública	Higiene de manos, etiqueta respiratoria y distanciamient social	Higiene de manos, etiqueta respiratoria y distanciamient social	Higiene de manos, etiqueta respiratoria y distanciamient social	Higiene de manos, etiqueta respiratoria y distanciamient social
Manejo de casos	Promover el aislamiento voluntario para personas con síntomas leves y moderados	Promover el aislamiento voluntario para personas con síntomas leves y moderados	Promover el aislamiento voluntario para personas con síntomas leves y moderados	Promover el aislamiento voluntario para personas con síntomas leves y moderados
Respuesta de la comunidad	Desarrollar medidas de continuidad social y empresarial	Implementar medidas de continuidad social y preparar planes de continuidad empresarial	Implementar medidas de resiliencia social y planes de continuidad empresarial	Implementar medidas de resiliencia social y planes de continuidad empresarial



Medidas de distanciamiento según el escenario correspondiente

Medidas de Distanciamiento Social de acuerdo al escenario	Escenarios		
	Importación viral decenas de casos	Dispersión comunitaria cientos de casos	Epidémico miles de casos
Saludo entre personas	Ninguna restricción	No saludar de beso ni abrazo	No saludar de beso ni abrazo
Espacios públicos cerrados (teatros, estadios, cines, etc.)	No necesario	Suspensión de eventos ante brotes	Suspensión de eventos ante brotes
Espacios públicos abiertos (plazas, parques, playas, etc.)	No necesario	Suspensión de eventos ante brotes	Suspensión de eventos ante brotes
Escuelas, preparatorias y universidades	Difusión de mensajes preventivos	Filtro escolar	Suspensión de clases en escuelas con brotes activos
Lugar de trabajo	Difusión de mensajes preventivos	Filtro sanitario	Suspensión de actividades en centros laborales con brotes activos

NOTA: Los presentes lineamientos podrán ser modificados conforme surjan nuevas evidencias científicas sobre contagiosidad, complicaciones y letalidad. Así como nuevas recomendaciones por la Secretaría de Salud.



¡Llámanos!

Para mayor información o en caso de dudas marca



800 623 23 23

**Material desarrollado por la
Dirección de Prestaciones Económicas y Sociales**